

Project Dagvlinders Durme- en Scheldegebied

Dagvlinderfiche: de Koninginnenpage

Sylvain Cuvelier - VVE WG Dagvlinders

nr 2/2013

8

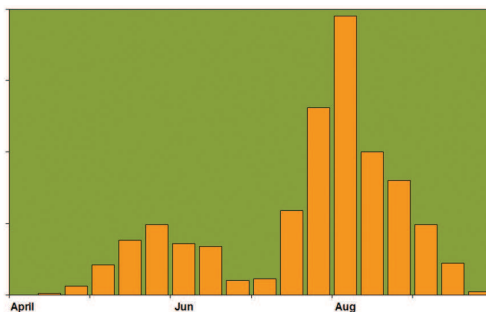
In het kader van het Project Dagvlinders 2013 Durme- en Scheldegebied, zal er regelmatig een dagvlinder uit de regio in de schijnwerpers worden geplaatst. In het huidige nummer is voor de eerste vlinderfiche gekozen voor de zeer aabare **Koninginnenpage** die binnenkort zal beginnen vliegen.

Al is de vlinder slechts zelden talrijk te zien toch kennen heel wat mensen deze opvallende verschijning bij naam. Weinigen kunnen trouwens onberoerd blijven bij deze prachtige soort. Het is niet alleen onze **grootste dagvlinder** maar zeker ook één van de mooiste qua vorm en kleuren. De opvallende gele kleur in contrast met de donkere tekening en de lange staarten aan het uiteinde van de achtervleugels geven deze vlinder een exotische toets. Het mannetje en wijfje zijn qua tekening volledig vergelijkbaar maar de wijfjes zijn gemiddeld wel groter.



Koninginnenpage op kale jonker.

Foto: Sylvain Cuvelier



Fenologie van de Koninginnenpage

Grafiek: ZWVVK

De Koninginnenpage zwerft graag rond. Men kan ze dan ook overal in onze regio verwachten. Maar ze vertoont wel een duidelijke voorkeur voor glooiende bermen en bloemrijke graslanden. De weidse, vochtige hooilanden van bijvoorbeeld de Kalkense meersen bieden kansen om de vlinder te zien. De vlinders worden bovendien sterk aangetrokken naar tuinen met **bloeiende vlinderstruiken** en **ijzerhard** (*Verbena bonariensis*), een duidelijke tip voor elke tuinier die graag vlinders ziet.

De Koninginnenpage vliegt jaarlijks in twee generaties. De eerste vliegperiode situeert zich hoofdzakelijk van april tot in juni. De vroegste melding uit de regio dateert van 15 april 2011 in Denderbelle. De tweede generatie kan je vervolgens zien in volle zomer, vanaf begin juli tot september. De laatste melding van 2 september 2011 komt uit Dendermonde. In het voorjaar is de Koninginnenpage doorgaans een zeldzame observatie maar in de zomer, zeker bij langdurige zonnige en warme perioden, is de vlinder talrijker waar te nemen.

De lentegeneratie is gemiddeld iets donkerder dan de zomergeneratie: de tweede generatie heeft lichtere schubben in de donkere tekening.

Tijdens de vliegtijd zetten de wijfjes bolvormige eitjes af op verschillende soorten scherm-bloemigen (o.a. wilde peen, venkel en wijnruit) maar ook heel dikwijls op tuinworteltjes. Direct na de eileg is het eitje lichtgeel maar het kleurt al snel oranje en wordt donkerder naarmate het rupsje zich erin ontwikkelt. Reeds na enkele dagen komt het kleine rupsje te voorschijn en eet de eierschaal snel op. Het is **zwart gekleurd** en heeft een **witte rugvlek**, wat het heel onopvallend maakt. Het doet nogal wat mensen trouwens denken aan een **vogelpoepje**. Toch kan die camouflage niet beletten dat spinnen tot 65 % van de rupsen doden vóór hun eerste vervelling.

De rups eet flink door en zal meerdere keren vervellen en wordt daarbij telkens wat groter. De grotere rupsen vallen dan weer vooral ten prooi aan vogels: tot tweederde van de overblijvende rupsenpopulatie wordt opgegeten.



Rups Koninginnenpage (stadium L3).

Foto: ZWVK

Na de derde vervelling krijgen de rupsen een zeer **opvallend patroon** met een groene grondkleur én op elk segment een zwarte band en oranje vlekken. Zo vallen ze heel fel op. Het is in dat stadium dat de rups op de tuinworteltjes dan ook gemakkelijk te vinden is. Dit is een uitgelezen moment voor een tweede dagvlinder tuintip: door het aanplanten van worteltjes, uiteraard puur natuur, maak je een reële kans dat je dit allemaal kan meemaken in je moestuintje.



Rups Koninginnenpage met osmaterium.

Foto: Hans Kinders

De grotere rupsen hebben ook een uniek verdedigingsorgaan ontwikkeld, het **osmaterium**. Dat fel oranje V-vormige orgaan bevindt zich in de nek en wordt snel uitgestoken en weer ingetrokken als de rups zich bedreigd voelt. Door de opvallende kleur alsook de doordringende, onaangename geur die het verspreidt, worden menige aanvallers én mensen afgeschrikt. Toch beschermt het de Koninginnenpage rupsen amper voor de frequente aanvallen van vogels.

Na ongeveer een maand gulzig smullen en groeien zoekt de volwassen rups een lage stam of een takje om eraan te verpoppen. De rups spint een matje om zich vast te hechten en maakt finaal ook een draad achter de rug waarvan beide uiteinden vastgehecht zijn aan de nabije omgeving. De pop hangt met de kop naar boven. Dit is de typische **gordelpop**. De pop heeft twee kleurvormen, soms geelgroen, soms bruin. Het is ook in het popstadium dat de Koninginnenpage de gure winter zal doorkomen. Net voor het uitkomen wordt de huid dunner en doorzichtig zodat de vlinder kort ervoor zichtbaar wordt. Het uitkomen van de nieuwe vlinder gebeurt meestal in de ochtenduren. Dit mirakel is een prachtig schouwspel waarbij het oppompen van de vleugels een hele tijd in beslag zal nemen. De weke vleugels zijn nog onvoldoende sterk zodat het nog een tijdje duurt vooraleer de vlinder zijn eerste vleugelslagen maakt.

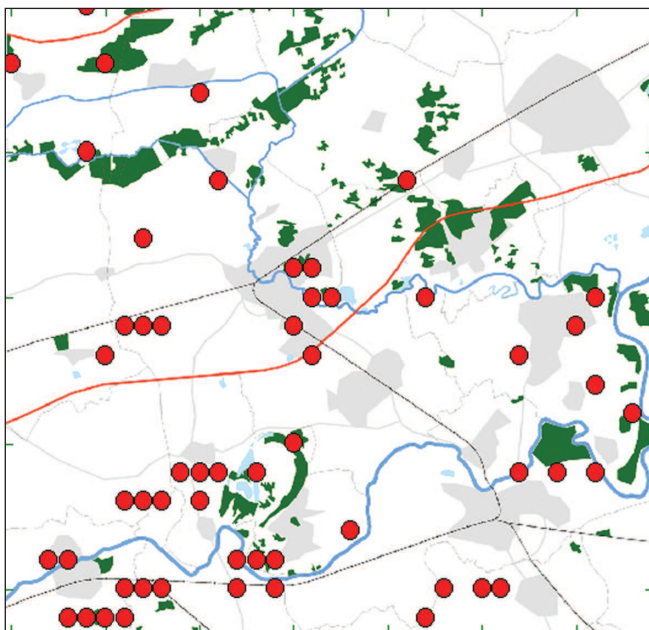


Gordelpop van de Koninginnenpage.

Foto: Hans Kinders

De cirkel, **ei – pop – rups – vlinder**, is rond. Opnieuw kan deze prachtige vlinder ons hart sneller doen kloppen bij een vluchtig tuinbezoek of een flitsende vlucht over een bloemrijke berm. Geef de Koninginnenpage een duwtje in de rug. Voorzie een zonnige plaats in je tuin voor een vlinderstruik, wat ijzerhard en vooral ook veel gezonde worteltjes. De Koninginnenpage zal je een dankbaar bezoek brengen en mogelijk haar volledige cyclus in uw tuin doormaken.

Om het voorkomen en de levenswijze van de Koninginnenpage in onze eigen regio beter te leren kennen, doen we graag een oproep: meld alle observaties www.waarnemingen.be. Neem ook veel foto's. Op die manier werk je mee met het **dagvlinderproject** in de Durme- en Scheldestreek. Schrijf je in op de dagvlinderflash bij filip.vandevelde@skynet.be en/of couckuyt.jurgen@telenet.be, en wie weet komt uw foto in de volgende editie.



Verspreiding Koninginnenpage (2004-2012) Durme- & Scheldegebied.

Kaart: VVE WG Dagvlinders



Project dagvlinders
2013
Durme- en Scheldegebied

Aphantopus hyperantus (Koevinkje)

Legende kaart:

- Rood: waarnemingen Koninginnenpage
- Groen: boscomplexen
- Blauwe lijnen: Schelde, Durme & Moervaart
- Zwarte lijnen: spoorlijnen
- Rode lijnen: E34-E17